



**ELEKTRO**

# NÁVOD K OBSLUZE TAXAMETRU

## TJM 04



## OBSAH

A. Všeobecné	3
B. Popis taxametru	4
C. Technické parametry	4
D. Ovládání taxametru	7
<b>Obchodní činnost – styk se zákazníkem</b>	<b>8</b>
1.0 Režim taxametru	8
1.1 Režim „VOLNÝ“	8
1.2 Režim „OBSAZENO“	9
1.3 Režim „JÍZDNÉ“ (=pokladna)	10
2.0 Režim „MENU“	11
2.1 Smluvní sazba	11
2.2 Čas	13
2.3 Sumář	13
2.3.1 Denní (částečná) uzávěrka	14
2.3.2 Měsíční uzávěrka	15
2.4 Blokování taxametru	17
2.5 Soukromé	18
<b>Kontrola údajů v paměti taxametru</b>	<b>19</b>
2.6 Nastavení	19
2.7 Storno	22
2.8 Bluetooth	22
2.9 Úsporný režim	23
2.10 Exit	23
E. Chybová hlášení taxametru	24
F. Záruční podmínky	25
<b>Záruční list</b>	<b>26</b>

## TAXAMETR TJM 04 Cz

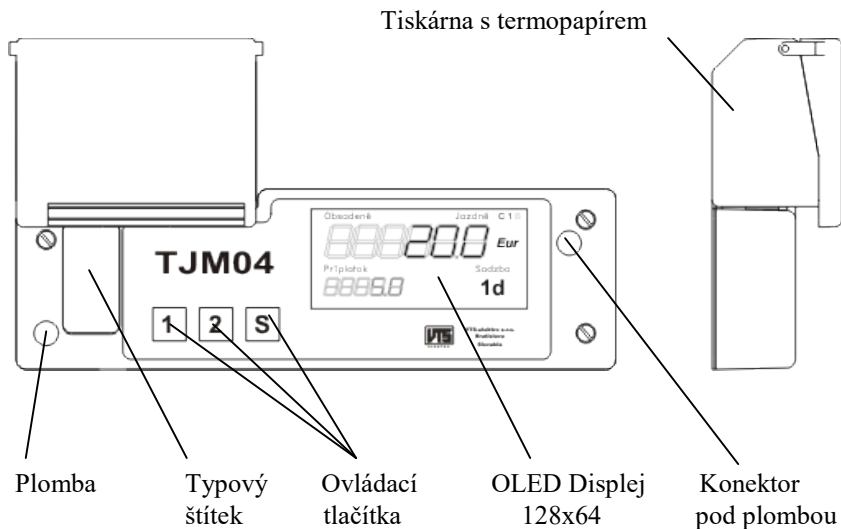
### Vážený zákazníku,

zakoupili jste si taxametr nové generace, který vyvinula a vyrábí firma VTS – elektro s.r.o., se sídlem Račianska 22/A, 831 02 Bratislava, IČO: 35 816 406. Po provedené odborné montáži do Vašeho vozidla budete detailně seznámený s obsluhou a ovládaním zařízení. Pro Vaši rychlou orientaci a přehled uvádíme základní údaje a informace.

### A. VŠEOBECNÉ ÚDAJE.

- taxametr je kompaktního provedení, s termotiskárnou na vydávání stvrzenek o zaplacení jízdného a tisk denních uzávěrek tvoří jeden celek,
- taxametr nemá žádný vnitřní zdroj napětí kromě baterie hodin; jeho konstrukce i přesto umožňuje uchovávat údaje v paměti po neomezenou dobu a to i tehdy, když je zařízení odpojené od akumulátoru vozidla,
- při odstavení vozidla nedochází k vybíjení akumulátoru, samovybíjecí proud akumulátoru je totiž větší než vlastní spotřeba taxametru,
- v taxametr jsou zakódované Vaše identifikační údaje, které v případě odcizení brání jeho dalšímu použití,
- hodiny,
- automatické přepínání denních a nočních sazeb,
- do taxametru je možné naprogramovat 8 základních sazeb, 8 sazeb jízdného a 8 různých hodinových sazeb za čekání zvlášť pro denní a noční režim, jakož i hodnotu a počet příplatků za poskytnuté služby,
- taxametr je konstruovaný a programovatelný pro všechny typy přeprav a pro všechny typy vozidel (i s elektronickým snímáním rychlosti),
- zabírá minimální prostor ve vozidle,
- výrobce poskytuje záruku 12 měsíců za podmínky, že taxametr namontuje **jím pověřená organizace.**

## B. POPIS TAXAMETRU



**OVLÁDACÍ TLAČÍTKA** jsou označené zleva doprava ①, ②, **S**. Tlačítka slouží k ovládnání taxamtru při obchodní činnosti i ke kontrole údajů zaznamenaných v paměti taxamtru.

**KONEKTOR** slouží k uvedení taxamtru do servisního režimu.

## C. TECHNICKÉ PARAMETRY

- Rozměry taxamtru **d x š x v**: 182 x 55 x 26 mm
- Napájecí napětí: 9 - 16 V
- Napájecí proud: 0,02 A klidový stav (nesvítí displej)  
0,25 A plně rozsvícený displej  
1A při tisku účtenky  
1,5A špičkový proud při tisku
- Pracovní teplota - taxamtr: -25 °C až + 55 °C
- Pracovní teplota - tiskárna: -25 °C až + 60 °C
- Pracovní teplota - displej: -30 °C až + 70 °C
- Uchování údajů v paměti: min. 25 roků

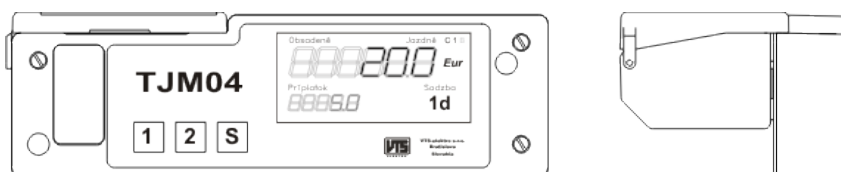
## Návod k obsluze taxametru TJM 04 Cz, prog. verze 127

---

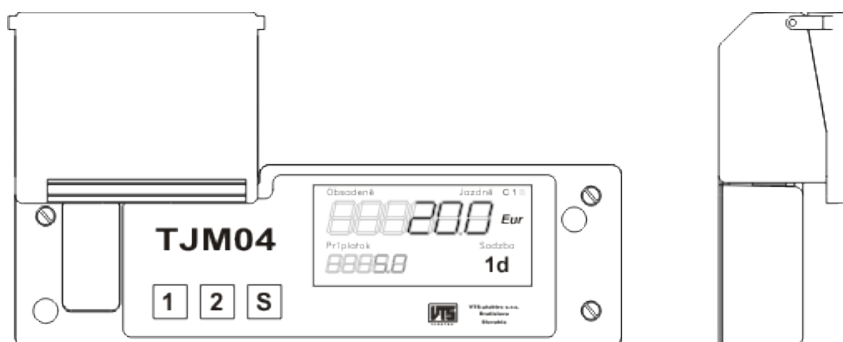
- Specifikace termopapíru:

max. ø30x58 mm
Průměr roličky max. ø30mm
Šířka roličky max. 58mm
Šířka tisku max. 48mm
Nippon Paper TF50KS-EZD
JUJO Thermal AF50KS-E
Mitsubischi Hi-Tech Paper F5041
Papierfabrik August Koehler AG KF55F20

### Provedení taxametru s tiskárnou vzadu



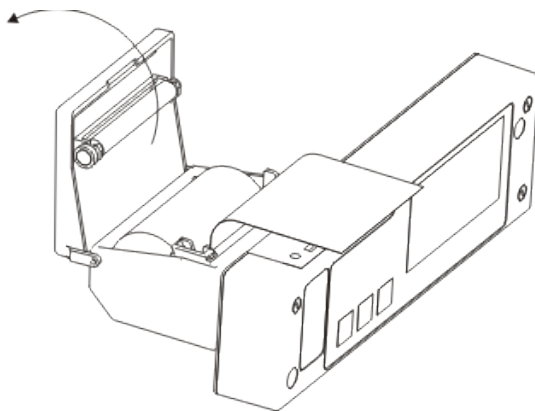
### Provedení taxametru s tiskárnou vpředu



## Návod k obsluze taxametru TJM 04 Cz, prog. verze 127

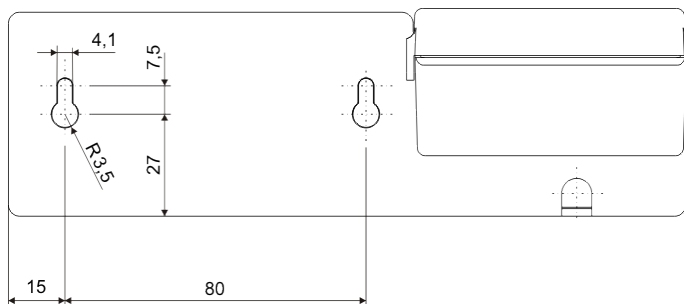
---

Výměna papíru v tiskárně:



Uchycení taxometru:

Pohled zezadu



## D. OVLÁDÁNÍ TAXAMETRU

Taxametr má čtyři základní režimy činnosti –

**VOLNÝ – OBSAZENO - JÍZDNÉ - MENU.**

Funkce tlačítek pro jednotlivé režimy jsou v **tabulce č.1.**

Stav taxametru	①	① - dlouhý stisk	②	② - dlouhý stisk	S
<b>volný</b>	volba základu - smluvní sazba –transparent - kopie účtenky - PROG mode - exit		režim menu	tisk poslední účtenky	režim obsazeno
<b>obsazeno</b>	příplatek – transparent – nuluj příplatky – DPH - exit		změna sazby		režim jízdné
<b>jízdné</b>	tržba + příplatek – tisk – nuluj příplatky - exit		režim obsazeno	tisk účtenky	režim volný
<b>menu</b>	↑	režim volný	↓	tisk údajů paměti	přechod do menu

Ovládání taxametru je možné rozdělit na dvě části:

*Obchodní činnost - styk se zákazníkem*

*Kontrola údajů v paměti.*

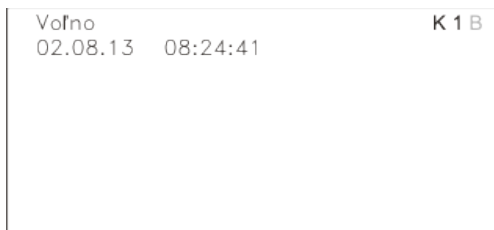
## Obchodní činnost - styk se zákazníkem

### 1. Režimy taxametru TJM 04:

- Volný
- Obsazeno
- Jízdné

#### 1.1 Režim „VOLNÝ“

Klidový stav taxametru při zapnutém klíčku zapalování je indikován na displeji zobrazením datumu, aktuálního času, označením Volný, označením řidiče (1...) a symbolem zapnutí klíčku „K“. Taxametr sa nachází ve stavu „VOLNÝ“. Při vypnutém klíčku zapalování symbol klíčku „K“ zmizí. Taxametr je možné uvést do polohy "OBSAZENO" bez ohledu na to, je-li klíček zapalování zapnutý nebo ne.



Tlačítkem ①

uskutečníme volbu v nabízeném výběru:

- volba základu (podle nastavení, den – noc),
- smluvní sazba (volba mezi ZS1, ZS2, ZS3 a ZS4),
- transparent (zapnutí – vypnutí transparentu),
- kopie účtenky,
- PROG mode (servisní nastavení taxametru),
- exit.

Tlačítkem ② přejdeme do režimu **MENU**.

Tlačítkem **s** přejdeme do režimu „**OBSAZENO**“.

Tlačítkem ② (dlouhý stisk) provedeme tisk poslední účtenky.

Volba jiného než prvního základního poplatku (pokud je servisním střediskem navolená) se provede ještě ve stavu „VOLNÝ“ tlačítkem ①. Tyto základní

poplatky je možné volit jen v pořadí 2., 3., 4. až 8. Volbu základního poplatku potvrzujeme tlačítkem **S**, nebo po uplynutí 20s se spustí režim „OBSAZENO“ automaticky. Chybnou volbu můžeme zrušit stiskem tlačítka ② (do uplynutí časového limitu 20s). V tomto časovém limitu taxametr automaticky přejde do stavu „VOLNÝ“ a můžeme zopakovat volbu. Po navolení základního poplatku taxametr přejde do stavu „OBSAZENO“.

Zapnutí transparentu je indikované rozsvícením kroužku okolo čísla řidiče.

Kopie účtenky: pokud už byla 1x účtenka vytištěná, vytiskne se stejná účtenka s označením „KOPIE“.

### 1.2 Režim „OBSAZENO“

Taxametr přepínáme z režimu „VOLNÝ“ do režimu „OBSAZENO“ stiskem tlačítka **S**. V pozici „SAZBA“ je na displeji zobrazené číslo sazby, která je právě zvolená.



Tlačítkem ① uskutečníme volbu v nabízeném výběru:

- volba příplatku,
- transparent (vypnutí – zapnutí transparentu),
- nuluj příplatky,
- DPH (možnost nastavení DPH=0),
- exit.

Tlačítkem ② můžeme uskutečnit změnu sazby, pokud počet sazeb je >1.

Tlačítkem **S** přejdeme do režimu „JÍZDNÉ“.

Tlačítko ① je určené k účtování příplatků. Pokud chceme účtovat příplatky podle jednotlivých sazeb (1-8), je potřeba nastavit příplatek v Nastavení → Konfigurace → Příplatek = 0,00 Kč. Opětovné účtování příplatků je možné až po 1 sekundě a počet opakování je nastavený v Nastavení → Konfigurace → Max. Příplatků = 0-20.

Po zastavení vozidla a uplynutí 20s se na displeji zobrazí označení C (čekačka) vedle čísla řidiče. Taxametr účtuje čekačku podle navolené sazby.

### 1.3 Režim „JÍZDNÉ“

Po ukončení jízdy taxametr z režimu „OBSAZENO“ přepneme do režimu „JÍZDNÉ“ pomocí tlačítka **s**.



V této poloze přerušovaně svítí symbol "P", pokud je nastavený servisem (funkce: 10s v pokladně). Tlačítko **s** umožní přechod do stavu „VOLNÝ“ až poté, co symbol "P" přestane blikat.

Tlačítkem ① uskutečníme volbu v nabízeném výběru:

- tržba + příplatek,
- příplatek v S8,
- tisk,
- nulování příplatků,
- exit.

Tlačítkem **s** přejdeme do režimu „VOLNÝ“.

Tlačítkem ② (dlouhý stisk) provedeme tisk účtenky (pokud už účtenka byla vytisknuta, pak se provede tisk kopie účtenky).

Příplatky se vykazují odděleně od tržby za jízdu a čekání a ke konečné ceně se musí připočítat. V režimu „JÍZDNÉ“ se tlačítkem ① připočítají příplatky k jízdnému.

Opětovné účtování příplatků je možné až po 1 sekundě a počet opakování je nastavený v Nastavení → Konfigurace → Max. Příplatků = 0-20.

Po uplynutí 20s dojde automaticky k rozdělení.

## 2. Režim MENU

Taxametr přepneme z režimu „VOLNÝ“ do režimu „MENU“ stiskem tlačítka ②.

V režimu „MENU“ se pohybujeme tlačítky ① a ② (nahoru a dolů).

Tlačítkem **s** potvrdíme výběr v „MENU“. Dlouhým stiskem tlačítka ① přejdeme do režimu „VOLNÝ“.



### 2.1 Smluvní sazba

Stiskem tlačítka ② vstoupíme do režimu „MENU“. V režimu „MENU“ se pohybujeme tlačítky ① a ② (nahoru a dolů). Tlačítkem **s** potvrdíme výběr položky „**Smluvní sazba**“.

Na displeji se zobrazí čtyři možnosti nastavení smluvní sazby, t. j. ZS1, ZS2, ZS3 a ZS4. Každá umožňuje samostatné nastavení v rozmezí od 0 do max. hodnoty nastavené servisem. Tlačítkem ① můžeme uskutečnit změnu nastavené hodnoty.

Tlačítkem ② posouváme kurzor doprava. Tlačítkem **s** potvrzujeme nastavenou hodnotu smluvní sazby. Max. hodnota smluvní sazby je viditelná v Nastavení → Konfigurace → Max. Smluvní a její hodnota je nastavená servisem. Nulová smluvní sazba (např. ZS2=0) se nezobrazuje. Po nastavení hodnot dlouhým stiskem ① přejdeme do režimu „VOLNÝ“.

Potom tlačítkem ① můžeme v režimu „VOLNÝ“ uskutečnit výběr smluvní sazby ZS1, ZS2, ZS3 resp. ZS4.

Tlačítkem **s** potvrdíme nastavenou hodnotu sazby.



Po nastavení smluvní sazby tlačítkem ① uskutečníme volbu v nabízeném výběru:

- transparent (vypnutí – zapnutí transparentu),
- DPH (volba mezi nastavenou DPH a DPH=0),
- exit.

Ukončení jízdy podle smluvní sazby se provede stiskem tlačítka **s**.

Následně taxametr přejde do pokladny a na displeji se objeví nápis:



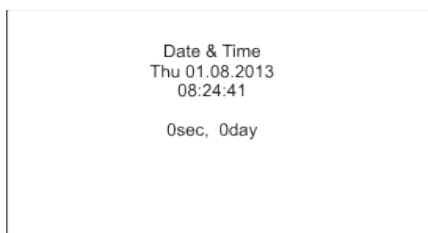
Zároveň jsou údaje odeslané do tiskárny a je vytisknutá účtenka, pokud je navolený automatický tisk.

Po doblíkní **P** (pokud je servisem nastavená funkce: 10s v režimu jízdné), tlačítkem **s** přejdeme do režimu „VOLNÝ“.

### 2.2 Čas

Stiskem tlačítka ② vstoupíme do režimu „MENU“. V režimu MENU se pohybujeme tlačítky ① a ② (nahoru a dolů). Tlačítkem **s** potvrdíme výběr položky „Čas“.

Zobrazí se čas a možnost korekce času  $\pm 120$  sec / 7 dní



Tlačítkem ① přidáváme +10s.

Tlačítkem ② ubíráme -10s.

Tlačítkem **s** přejdeme do režimu „MENU“.

#### **POZOR!**

*Další korekci času můžeme provést až druhý den.*

### 2.3 Sumář

Stiskem tlačítka ② vstoupíme do režimu „MENU“. V režimu „MENU“ se pohybujeme tlačítky ① a ② (nahoru a dolů). Tlačítkem **s** potvrdíme výběr položky „Sumář“.

V režimu „SUMÁŘ“ sa pohybujeme tlačítky ① a ② (nahoru a dolů). Tlačítkem **s** potvrdíme výběr v menu „SUMÁŘ“. Vzhledem k velkému množství ukládaných údajů je prohlížení stránkované a obsah jednotlivých stránek je:

Nulovatelné	Tržba	Kč		
	Celkové	km		
	Exit			
>Taxi	Den	celkové	km	
Řidič 1	>Měsíc	soukromé	km	
Řidič 2	Total	obsazené	km	
Řidič 3	Den -1	neobsazené	km	
Řidič 4	Měsíc -1	>tržba	Kč	
Servis	Exit	za DPH	Kč	
Exit		za čekání	Kč	
		za základ	Kč	
		za příplatky	Kč	
		počet příplateků		
		počet jízd		
		za storno	Kč	
		počet storno		
		Exit		

Prohlížení údajů ve zvolené stránce se provede stiskem tlačítka **S**.

Tisk údajů zvolené stránky se provede dlouhým stiskem tlačítka **Ⓜ**.

Je možné tisknout pouze Den, Měsíc, Total, Den-1 a Měsíc-1. Nulovatelná tržba a celkové kilometry jsou pouze informativní hodnoty pro jednotlivé řidiče (při střídání řidičů během dne), kolik utržili a kolik ujeli km. Hodnoty jsou nulovatelné dlouhým stiskem tlačítka **S**.

V části „Servis“ je zobrazené pořadové číslo servisního zásahu do taxametru.

Návrat do režimu „VOLNÝ“, provedeme dlouhým stiskem tlačítka **Ⓛ**.

### 2.3.1 Denní a částečná uzávěrka

**Denní uzávěrka** se vytvoří při přechodu přes půlnoc, resp. ukončením jízdy, která začala před půlnocí a skončila po půlnoci. Tyto hodnoty se ukládají do položky Den-1. Volba tisku (ano - ne) denní uzávěrky se nabídne na displeji automaticky (pokud je navolený automatický tisk).

**Částečná uzávěrka** slouží k průběžné kontrole denních výkonů. Obsahuje výkony vozidla od půlnoci, nezávisle na počtu vystřídaných řidičů. Stiskem tlačítka ② v režimu "VOLNÝ" přejdeme do režimu „MENU“.

V režimu „SUMÁŘ“ stiskem tlačítka **S** zvolíme jednu z nabízených možností. Například :

**MENU → SUMÁŘ → Řidič1 → Den**

Potom se dlouhým stiskem ② vytiskne denní částečná uzávěrka pro Řidiče 1.

**MENU → SUMÁŘ → Řidič1 → Den →**

Po stisknutí **S** můžeme prohlížet hodnoty zapsané v paměti taxamtru.

### 2.3.2 Měsíční uzávěrka

Měsíční uzávěrka se vytvoří přechodem přes půlnoc do nového měsíce, resp. ukončením jízdy, která začala před půlnocí a skončila po půlnoci. Tyto hodnoty se ukládají do položky Měsíc-1.

Stiskem tlačítka ② v režimu "VOLNÝ" přejdeme do režimu „MENU“.

V režimu „SUMÁŘ“ stiskem tlačítka **S** zvolíme jednu z nabízených možností. Například :

**MENU → SUMÁŘ → Řidič1 → Měsíc**

Potom se dlouhým stiskem ② vytiskne měsíční uzávěrka pro Řidiče 1.

Když navolíme:

**MENU → SUMÁŘ → Taxi → Měsíc**

pak se po dlouhém stisku ② vytiskne měsíční uzávěrka pro všechny řidiče (1 – 4).

**MENU → SUMÁŘ → Řidič1 → Měsíc →**

Po stisknutí **S** můžeme prohlížet hodnoty zapsané v paměti taxamtru.

**Příklad tisku:**

\*\*\*\*\*

Obchod

\*\*\*\*\*

OBulice

OBPSC          OBobec

IČO: OBico

DIČ: OBD-OBdic

ID: Obid

\*\*\*\*\*

Podnikatel

\*\*\*\*\*

PDulice

PDPSC          PDobec

IČO: PDico

DIČ: PDdic

ID: PDid

RC: PDrc

\*\*\*\*\*

Řidič1

\*\*\*\*\*

IČO: Ř1ico

DIČ: Ř1D-Ř1dic

\*\*\*\*\*

SPZ: 1AB1234

TJM4-SK-105, Vým. číslo: 10000

20/09/2013          10:15

\*\*\*\*\*

Uzávěrka částečná

\*\*\* Denní hodnoty \*\*\*

\*\*\* (Měsíční hodnoty) \*\*\*

Celkové              3,8 km

Soukromé            0,0 km

Obsazeno            0,0 km

Neobsazené	3,8 km
Tržba	0,00 Kč
za DPH	0,00 Kč
za čekání	0,00 Kč
za základ	0,00 Kč
za příplatky	0,00 Kč
Počet příplatků	0,0
Počet jízd	0,0
Za storno	0,00 Kč
Počet storno	0,0

\*\*\*\*\*

### 2.4 Blokování taxametru

Jednou z dalších možností je použití blokování taxametru. Stiskem tlačítka ② vstoupíme do režimu „MENU“. V režimu „MENU“ se pohybujeme tlačítky ① a ② (nahoru a dolů). Tlačítkem **S** potvrdíme výběr položky „**Blokování**“. Po stisku tlačítka **S** se na displeji objeví nápis:



Tlačítkem ① můžeme uskutečnit změnu nastavené hodnoty.  
Tlačítkem ② posouváme kurzor doprava.  
Tlačítkem **S** potvrzujeme nastavenou hodnotu kódu.

Musíme zadat kód aktuálního řidiče, aby se vytvořila jeho uzávěrka a taxametr se zablokuje. Na odblokování taxametru stiskneme libovolné tlačítko. Na displeji se vypíše nápis „**Zadej kód**“.

Když kód = 0 potom exit

Když kód = kód řidiče, pak se resetuje taxametr a nastaví režim „**VOLNÝ**“

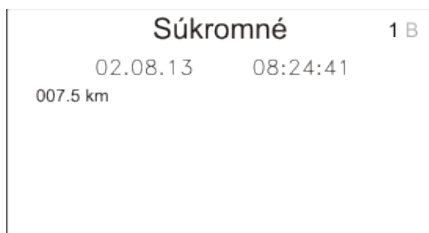
Když kód = kód řidiče (1,2,3,4) - při změně řidiče nastaví aktuálního řidiče, resetuje taxametr a nastaví režim „**VOLNÝ**“.

### 2.5 Soukromé

Stiskem tlačítka ② vstoupíme do režimu „MENU“. V režimu „MENU“

se pohybujeme tlačítky ① a ② (nahoru a dolů). Tlačítkem **s** potvrdíme výběr položky „**Soukromé**“.

Vypíše datum, čas a km po dobu 25 sec.



Tlačítkem ① se provede RESET a přejdeme do režimu „**VOLNÝ**“

Tlačítky ②, **s** obnovíme výpis na dalších 25 sec.

Od spuštění této funkce se načítané km ukládají do soukromých km. Displej je zhasnutý. Stiskem tlačítka ① provedeme návrat do stavu „**VOLNÝ**“.

## Kontrola údajů v paměti taxametru

### 2.6 Nastavení

Stiskem tlačítka ② vstoupíme do režimu „MENU“. V režimu „MENU“ se pohybujeme tlačítky ① a ② (nahoru a dolů). Tlačítkem **S** potvrdíme výběr položky „Nastavení“.

Tato nastavení jsou nastaveny v servise taxametru. Vzhledem k velkému množství ukládaných údajů je prohlížení stránkované a obsah jednotlivých stránek je :

- Konfigurace
  - počet sazeb (1-8)
  - Max. počet příplatků (0-20)
  - noční sazba hod. od (0-23)
  - noční sazba min. od (0-59)
  - noční sazba hod. do (0-23)
  - noční sazba min. do (0-59)
  - DPH (0-100%)
  - přírůstek (0,01-10,00 Kč)
  - příplatek (0-600,00 Kč)
  - konstanta vozidla (250-30000 imp/km)
  - exit pokladna (0-25,5 km)
  - čas inv. transparentu (0-255min)
  - max. smluvní (0-9999,99 Kč)
  - exit
- Volby
  - základní poplatek
  - sazby podle základního poplatku
  - příplatky
  - 10s v pokladně (10s bliká P)
  - Autoúčtenka
  - zaokrouhlování DPH
  - tržba + příplatek
  
  - jízdné i čekačka
  - návrat z režimu jízdné do obsazeno

## Návod k obsluze taxametru TJM 04 Cz, prog. verze 127

---

---

v režimu jízdné účtuje podle sazby s8  
v režimu jízdné umožní příplatek podle s8  
doplaceno

exit

- Sazby den (1-8) základní poplatek (0-600,00 Kč)  
jízdné (0-600,00 Kč / km)  
čekačka (0-600,00 Kč / km)  
příplatek (0-600,00 Kč)  
předplaceno (0-600,00 Kč)

crc

exit

- Sazby noc (1-8) základní poplatek (0-600,00 Kč)  
jízdné (0-600,00 Kč / km)  
čekačka (0-600,00 Kč / km)  
příplatek (0-600,00 Kč)  
předplaceno (0-600,00 Kč)

crc

exit

- Systém úsporný režim (0-255 s)

polarita transparentu

zákaz inverze transparentu

fontNoUL

font2

fontBold

změna sazby

storno

výpadek v jízdě

calRTC

exit

- Tisk

tiskárna

externí tiskárna

BT tiskárna

LPTendLine (0-40)

- H1 – font2
- H1 – autofont
- účet – sazby
- účet – sazby jen km
- účet – total v rámečku (totFrame)
- povinný tisk
- exit
- Identifikace
  - výrobní číslo
  - datum výroby
  - SW verze
  - SW crc
  - CRCsazby
  - CRCsetting
  - ResetStatus
  - exit
- Konstanta vozidla měření konstanty vozidla
- MID
  - TSKON enable
  - TSKON outDist = 100m
  - TSKON outTOGGLE
  - WatchDog OFF
  - Pokus 2
  - Pokus 3
  - Exit
- Exit

## 2.7 STORNO

Stlačením tlačítka ② provedeme vstup do režimu „MENU“. V režimu „MENU“ se pohybujeme tlačítky ① a ② (nahoru a dolů). Tlačítkem **s** potvrdíme výběr položky „**Storno**“.

Provede storno poslední jízdy. Na displeji se zobrazí následující odkaz:

Jízda storno  
Storno OK  
TL1 = exit

Pokud není povolené storno, na displeji sa zobrazí:

Jízda storno  
Error 1  
TL1 = exit

Pokud od poslední jízdy uplyne víc než 5 minut, na displeji sa zobrazí:

Jízda storno  
Error 5  
TL1 = exit

Celkové hodnoty stornované jízdy se evidují v počítadle „Za storno“ a „Počet storno“ (viz 2.3 Sumář).

## 2.8 Bluetooth

Stlačením tlačítka ② provedeme vstup do režimu „MENU“. V režimu „MENU“ se pohybujeme tlačítky ① a ② (nahoru a dolů). Tlačítkem **s** potvrdíme výběr položky „**Bluetooth**“. Na displeji se zobrazí následující údaje:

- Stav - disconnect  
AP=0, PA=1, MD=0  
SkiP=00, 00, 00, 00, 00  
Pc=00, 00, 07, c2  
baud EE=0c, act=0c  
TL1 = exit  
TL2 = refresh

- Inicializace
- Test CMD
- Test Baud
- odpojit
- ist PIN
- ist LOG
- iniRESET
- vymaž párování
- autoBaud
- errBbaud
- baud
- reset
- exit

### 2.9 Úsporný režim

Stlačením tlačítka ② provedeme vstup do režimu „MENU“. V režimu „MENU“ se pohybujeme tlačítky ① a ② (nahoru a dolů). Tlačítkem **S** potvrdíme výběr položky „**Úsporný režim**“. Displej taxametru zhasne a taxametr čeká na stisk tlačítka **S**, nebo se funkce zruší rozjezdem vozidla.

Taxametr se dostane do stavu „Úsporný režim“ i po uplynutí nastaveného času nečinnosti taxametru. Tento čas je nastavený servisem.

### 2.10 Exit

## E. CHYBOVÁ HLÁŠENÍ

### Výměna modulu:

- Error 1 - není povolená funkce paměťový modul
- Error 2 - nelze uložit záznam SERVIS
- Error 3 - vadný modul, špatná identifikace, nepřítomný archivačný modul
- Error 4 - chyba uzávěrky
- Error 5 - chyba erase extFLASH
- Error 6 - chyba verify extFLASH
- Error 7 - chyba lockdown extFLASH
- Error 8 - chyba kopie modhdr do SRAM
- Error 9 - chyba zápisu modhdr do FLASH

### Storno:

- Error 1 - není povolená funkce storno
- Error 2 - nebyla poslední jízda
- Error 3 - vymazaná poslední jízda
- Error 4 - chybný čas poslední jízdy
- Error 5 - už uplynulo 5 min.
- Error 6 - nelze provést minus jízdu

## F. ZÁRUČNÍ PODMÍNKY.

Výrobce poskytuje spotřebiteli záruku. Záruka se vztahuje na konstrukci, použité součástky a materiál, výrobní provedení a funkční vlastnosti v souladu s platnými podmínkami 12 měsíců v případě, že taxametr namontovala **jím pověřená organizace**.

Po splnění těchto podmínek bude případná porucha samotného výrobku, zaviněná vadami použitého materiálu, nebo chybou montáže ve výrobě, bezplatně odstraněná. Spotřebitel ztrácí nárok na bezplatnou opravu pokud se zjistí, že:

- připojil zařízení na napětí vyšší než  $18V_{ss}$ ,
- použil výrobek v nevhodném prostředí, mechanicky ho poškodil, nebo jinak zavinil jeho poškození.

Jakékoliv změny, uskutečněné neoprávněnou osobou v Záručním listě, ztráta Záručního listu, poškození výrobku živelnou událostí (živelná pohroma, blesk, požár, voda a pod.), svévolné změny v konstrukci výrobku, zásahy do výrobku spotřebitelem, příp. jinou neoprávněnou osobou, ruší záruku. Záruku, výměnu výrobku a zrušení kupní smlouvy uplatňuje spotřebitel zásadně u výrobce, prostřednictvím pověřené servisní organizace. V případě reklamace se výrobek musí předložit spolu s příslušenstvím, které je zahrnuté v ceně výrobku.

## ZÁRUČNÍ LIST

**Výrobek:** TAXAMETR

**Typ:** TJM 04

**Výrobní číslo:**

**Příslušenství:**

Návod k obsluze ..... 1ks

Papír do tiskárny ..... 1ks

**Datum prodeje:**

**Datum montáže:**

**Výrobce:**



**VTS-elektro s.r.o.**  
**Bratislava**  
**Slovakia**